



Ficha de consulta rápida

Gestión de la Pantalla de Seguimiento

DESCRIPCIÓN GENERAL

La **Pantalla Seguimiento** se muestra por defecto al iniciar sesión en Fleet Complete Web. En ella los usuarios pueden hacer un seguimiento de las actividades y los movimientos de su flota, además de acceder a varias funciones y características que facilitan el proceso de seguimiento.

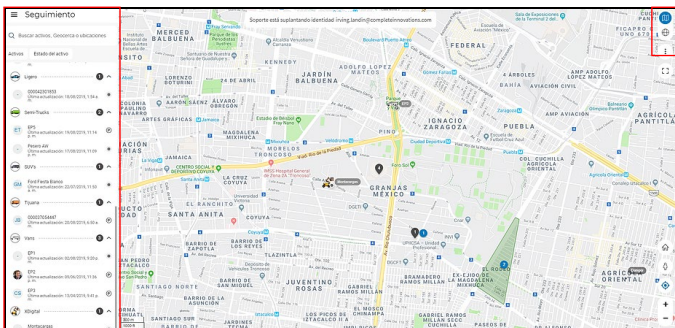
ACCEDER A LA PANTALLA DE SEGUIMIENTO

1. Inicie sesión en Fleet Complete
2. Aparece por defecto la pantalla **Seguimiento**

DISPOSICIÓN DE LA PANTALLA DE SEGUIMIENTO

La pantalla *Seguimiento* está dividida en cuatro apartados principales, a saber:

- a. Panel de elementos de mapa
- b. Área de mapa
- c. Barra de herramientas de mapa, y
- d. Controles de mapa



PANEL DE ELEMENTOS DE MAPA - CAMPO DE BÚSQUEDA

El *Panel de elementos de mapa* situado a la izquierda de la pantalla muestra todos los activos y los POI (Puntos de Interés). El campo *Búsqueda* está situado en la parte superior del *Panel de elementos de mapa*. Este campo le permite buscar **Activos**, **Direcciones** y **POI** por sus descripciones.

1. Realice los pasos 1-2 de la sección **Acceder a la pantalla de seguimiento**
2. Introduzca un activo, una dirección o una descripción de POI en el campo **Búsqueda**

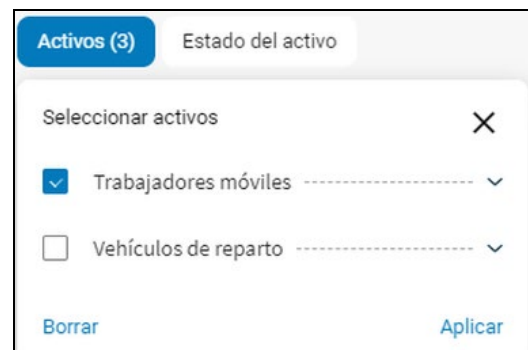
 Buscar activos, Geocerca o ubicaciones

3. Haga clic en el activo, la dirección o la descripción del POI en las coincidencias sugeridas para que la información correspondiente se muestre en la sección **Detalles de activo** del *Panel de elementos de mapa*

PANEL DE ELEMENTOS DE MAPA - FILTROS

Puede utilizar dos filtros distintos para reducir el número de elementos del *Panel de elementos de mapa* que desea ver.

1. Realice los pasos 1-2 de la sección **Acceder a la pantalla de seguimiento**
2. Haga clic en el botón **Filtro de activos** para ver una lista de los tipos de activos
3. En el apartado *Seleccionar activo*, marque la casilla situada junto a un **Tipo de activo** para incluir todos los activos de este tipo, o
4. Haga clic en la flecha desplegable situada junto al **Tipo de activo** y marque las casillas situadas junto a las descripciones de un activo para seleccionar activos específicos dentro del tipo de activo
5. Haga clic en el botón **Aplicar** situado en la esquina inferior derecha





Ficha de consulta rápida

6. También puede hacer clic en el botón de filtro **Estado de activo** y marcar las casillas situadas junto al estado de un activo para filtrar por dicho estado
7. Haga clic en el botón **Aplicar** situado en la esquina inferior derecha

Activos Estado del activo (1)

Seleccionar estado de activo

☒ En línea

☐ Fuera de línea

☐ Estacionado

☐ Privado

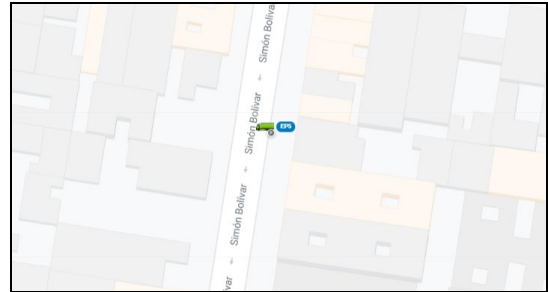
Borrar Aplicar

PANEL DE ELEMENTOS DE MAPA - DETALLES DE ACTIVOS / PDI

La sección **Detalles de activos/POI** del *Panel de elementos de mapa* muestra la información de todos los activos relevantes para un activo o POI seleccionado.

1. Realice los pasos 1-2 del apartado **Acceso a la pantalla de seguimiento**
2. Realice los pasos 1-3 del **Campo de búsqueda del Panel de elementos de mapa** para ubicar un activo/POI
3. También puede realizar los pasos 1-7 de **Filtros** para filtrar según sea necesario
4. Haga clic en la descripción de un **activo/POI** en las coincidencias sugeridas para que la información correspondiente se muestre en la sección **Detalles de activo** del *Panel de elementos de mapa*, que incluye la siguiente información:
 - a. Descripción de activo/POI
 - b. **Mapa de seguimiento** en el que se muestra la **Ubicación** actual del activo/POI y el **Estado de activo** actual
 - c. En el mapa de seguimiento, haga clic en el botón para **ampliar** el activo/POI seleccionado, o

- d. Haga clic en el botón para **alejar** el activo/POI



- e. Debajo del mapa de seguimiento, aparece la última **Dirección** reportada del activo/POI seleccionado
- f. Si hay un recurso asignado al activo seleccionado, aparecerá la descripción del recurso
- g. **Dirección** del activo, por ejemplo: NO, SO, N
- h. **Velocidad** del activo, por ejemplo, desplazándose a una velocidad de 35 km/h

530 Venustiano Carranza, Mazatlán, Sin.

G2	-	39
GDL-Op 2	Dirección	km/h

- i. **Funciones de seguimiento**
- j. **Información general** del activo/POI, por ejemplo: La hora del último contacto y fecha en que se actualizó la información del activo
- k. **Información de contacto** del POI, de haberla
- l. **Información de sensores** del activo, de haberla

PANEL DE ELEMENTOS DE MAPA - FUNCIONES DE SEGUIMIENTO

Las **funciones de seguimiento** son funciones relacionadas con activos/POI que le proporcionan opciones de seguimiento adicionales e información sobre sus actividades.

1. Realice los pasos 1-2 de la sección **Acceder a la pantalla de seguimiento**
2. Realice los pasos 1-3 del **Campo de búsqueda del Panel de elementos de mapa** para localizar un activo/POI
3. También puede realizar los pasos 1-7 de **Filtros** para filtrar según sea necesario
4. Haga clic en la descripción del **activo/POI** para acceder a las *Funciones de seguimiento*



Ficha de consulta rápida

5. Haga clic en el botón **Cercano** para ver una lista de las descripciones de activos/POI más cercanos y la distancia con relación al activo/POI seleccionado
6. Haga clic en el botón **Acercar** para acercarse lo máximo posible a un activo/POI seleccionado en el mapa principal
7. Haga clic en el botón **Repetición de viaje** para consultar los detalles de cada posición GPS de viaje determinado durante un tiempo determinado

Aviso: Para obtener más información sobre la función **Repetición de viaje**, consulte la FCR **Repetición de viaje**

8. Haga clic en el botón **Ruta** para ver los detalles de cada posición GPS durante las últimas 24 horas

Aviso: Para obtener más información sobre rutas, consulte la FCR **Rutas**

Aviso: Si elige un **POI**, sólo estarán disponibles las funciones de seguimiento **Cercano** y **Acercar**

ÁREA DE MAPA Y CONTROLES DE MAPA

La parte más grande de la pantalla Seguimiento es el *Área de mapa*. Es aquella en la que se muestra la ubicación de sus activos y POI. En la esquina inferior derecha del área de mapa se muestran varios **Controles de mapa**

1. Haga clic en la descripción del **Activo/POI** para ubicar el activo en el *área de mapa*
2. Haga clic en la sección del mapa y arrastre hasta que aparezca la sección que desea mover al área de mapa
3. Haga clic en el botón para **acercar** el área de mapa
4. Haga clic en el botón para **alejarse** del área de mapa
5. Haga clic en el botón **Ubicación actual** para ver su ubicación actual en el área de mapa

BARRA DE HERRAMIENTAS DE MAPA

La **barra de herramientas de mapa** está situada en la parte superior derecha de la pantalla y concede acceso a funciones de mapas adicionales.

1. Haga clic en el ícono del **mapa de carreteras** para cambiar a una vista de carretera
2. Si lo prefiere, haga clic en el ícono del **satélite** para cambiar a una vista de satélite

3. Haga clic en el ícono de **parámetros de mapa** para acceder a: **Tráfico**, **Patchmap**, **Agrupación** y **Mostrar POI**
4. Arrastre el control deslizante situado a la derecha del parámetro **Tráfico** para activar información de tráfico en el mapa
5. Arrastre el control deslizante situado a la derecha del parámetro **Patchmap** para activar la función patchmap en el mapa
6. Arrastre el control deslizante situado a la izquierda del parámetro **Agrupación** para desactivar la agrupación en el mapa
7. Arrastre el control deslizante situado a la derecha del parámetro **Mostrar POI** para mostrar su POI en el mapa



ESTADOS DE ACTIVOS

Los estados de activos indican si sus activos están: **En línea**, **Fuera de línea**, **Estacionados** en el modo **Privado** o han sufrido una **Colisión**

Estos estados se representan con diversos iconos que se muestran junto a la descripción de un activo en el *Panel de elementos de mapa* del *Área de mapa principal*-

1. Los activos **en línea** se representan con un círculo **verde** que indica que existe comunicación continua con el dispositivo del vehículo y que el vehículo está en movimiento

Aviso: El ralenti también se considera un estado en línea para el activo y se representa con un círculo verde

2. Los activos **fuera de línea** se representan con un círculo **gris** que indica que no existe comunicación con el dispositivo del vehículo.
3. Los activos **estacionados** se representan con una **P** que indica que el encendido del activo está apagado y el activo no está en movimiento
4. El estado **Privado** de un activo se representa con un ojo tachado que indica un estado inactivo y muestra la







Ficha de consulta rápida

última ubicación conocida y la última hora registrada antes de pasar al estado privado

5. Si se detecta una **colisión**, esta se representa con un **hexágono rojo**. La detección de una colisión se muestra junto con el estado del activo

Aviso: La notificación de una detección de colisión sólo está disponible para dispositivos instalados en vehículos

En Línea	Sin conexión	Estacionado	Modo Privado	Détection de Choque
				

MÁS INFORMACIÓN SOBRE LA PANTALLA DE SEGUIMIENTO

Para obtener más información sobre la pantalla de seguimiento, haga clic en el botón **Ayuda**, situado en la parte superior derecha de la pantalla de seguimiento, y realice una búsqueda por palabra clave.